

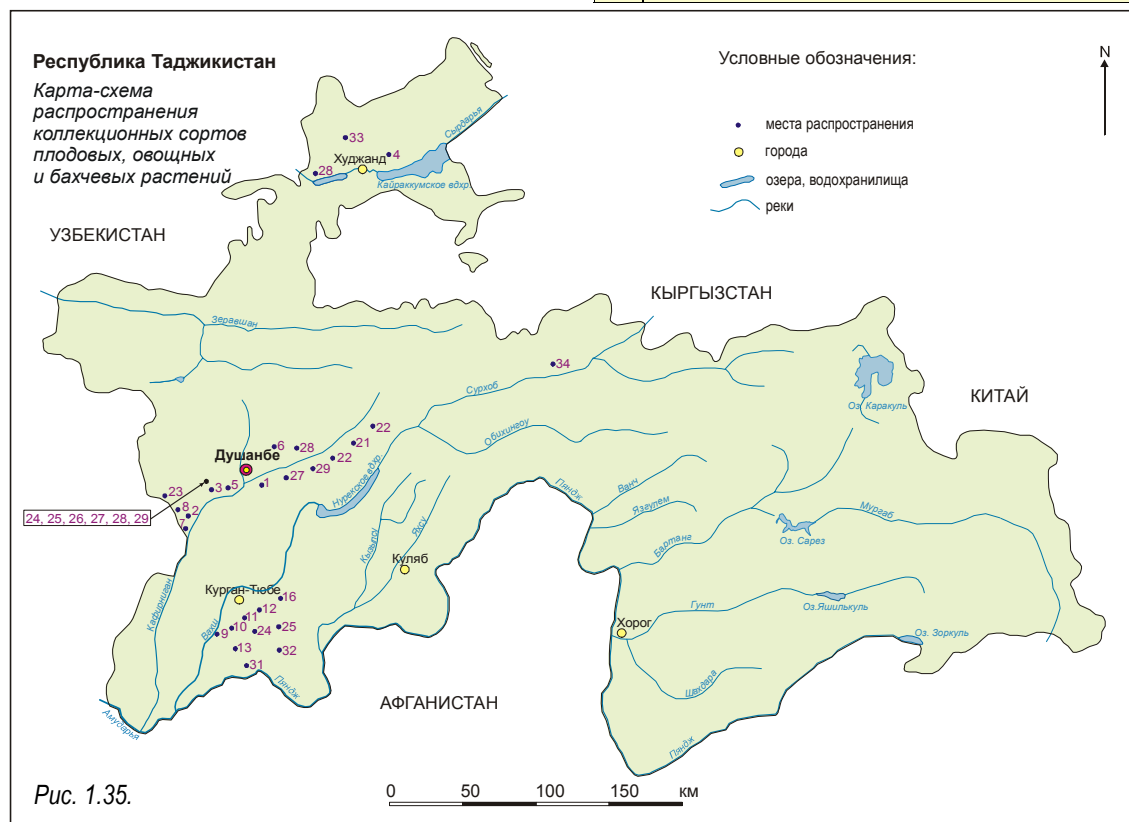
Рис. 1.34.

Условные обозначения к Карте-схеме распространение диких сородичей зерновых и зернобобовых культур

№	Русское/латинское название
1	2
Зерновые	
1	Овес бородачатый (<i>Avena barbata</i> Pott.)
2	Овес волосистый (<i>Avena pilosa</i> M. B.)
3	Овес пустой (<i>Avena fatua</i> L.)
4	Овес сомнительный (<i>Avena clauda</i> Dur.)
5	Овес волосистостолбчатый (<i>Avena trichophylla</i> C. Koch.)
6	Овес северный (<i>Avena setrepentrionalis</i> Malz.)
7	Овес южный (<i>Avena meridionalis</i> Malz.)
8	Рожь дикая (<i>Secale silvestre</i> Host.)
9	Рожь сорно-полевая (<i>Secale segetale</i> (Zhuk.) Roshev.)
10	Сорго алепское (<i>Sorghum halepense</i> (L.) Pers.)
11	Ячмень Богдана (<i>Hordeum bogdani</i> Wilensky.)
12	Ячмень гривастый (<i>Hordeum jubatum</i> L.)
13	Ячмень дикорастущий (<i>Hordeum spontaneum</i> C. Koch.)
14	Ячмень заячий (<i>Hordeum leporinum</i> Link.)
15	Ячмень коленчатый (<i>Hordeum geniculatum</i> All.)
16	Ячмень короткошиповидный (<i>Hordeum brevisubatum</i> Link.)

1	2
17	Ячмень луковичный (<i>Hordeum bulbosum</i> L.)
18	Ячмень тощеостый (<i>Hordeum ischnatherum</i> (Cosson.) Koernicke)
19	Ячмень туркестанский (<i>Hordeum turkestanicum</i> Nevski)
Зернобобовые	
20	Горох полевой (<i>Pisum arvense</i> L.)
21	Нут бальджуанский (<i>Cicer baldshuanicum</i> (M. Pop.) Lincz.)
22	Нут гаранский (<i>Cicer garanicum</i> Boriss.)
23	Нут джунгарский (<i>Cicer songoricum</i> Steph.)
24	Нут Жакемонта (<i>Cicer jacquemontii</i> Jaub. et Spach.)
25	Нут извилистый (<i>Cicer flexuosum</i> Lipsky.)
26	Нут колючий (<i>Cicer spinosum</i> M. Pop.)
27	Нут колючелистный (<i>Cicer acanthophyllum</i> Boriss.)
28	Нут Коржинского (<i>Cicer Korshinskyi</i> Lincz.)
29	Нут крупноколючковый (<i>Cicer macracanthum</i> M. Pop.)
30	Нут малопарный (<i>Cicer paucijugum</i> Nevski)
31	Нут мелколисточковый (<i>Cicer microphyllum</i> Royle.)

1	2	1	2
32	Нут многопарный (<i>Cicer multijugum</i> Rassul. et Scharip.)	42	Вика кокандская (<i>Vicia kokanica</i> Rgl. et Schmalh.)
33	Нут моголтавский (<i>Cicer mogoltavicum</i> A. Korol.)	43	Вика Мишо (<i>Vicia michauxii</i> Spreng.)
34	Нут светлый (<i>Cicer lactum</i> Rassul. et Scharip.)	44	Вика мохнатая (<i>Vicia vilosa</i> Roth.)
35	Нут Федченко (<i>Cicer fedtschenkoi</i> Lincz.)	45	Вика нарбонская (<i>Vicia narbonensis</i> L.)
36	Нут хоросанский (<i>Cicer chorossanicum</i> M. Pop.)	46	Вика посевная (<i>Vicia sativa</i> L.)
37	Чечевица восточная (<i>Lens orientalis</i> Schmalh.)	47	Вика пушистенкая (<i>Vicia subvillosa</i> Boiss.)
38	Вика волосистая (<i>Vicia hirsuta</i> (L.) S. F. Gray.)	48	Вика Семенова (<i>Vicia semenovii</i> B Fed.)
39	Вика гибридная (<i>Vicia hybrida</i> L.)	49	Вика тонколистная (<i>Vicia tenuifolia</i> Roth.)
40	Вика гирканская (<i>Vicia hyrcanica</i> Fisch. et Mey.)	50	Вика узколистная (<i>Vicia angustifolia</i> L.)
41	Вика иноземная (<i>Vicia peregrina</i> L.)	51	Вика четкообразная (<i>Vicia ervilia</i> (L.) Willd.)
		52	Вика четырехсемянная (<i>Vicia tetrasperma</i> (L.) Schreb.)
		53	Вика шпорцевая (<i>Vicia calcarata</i> Desf.)

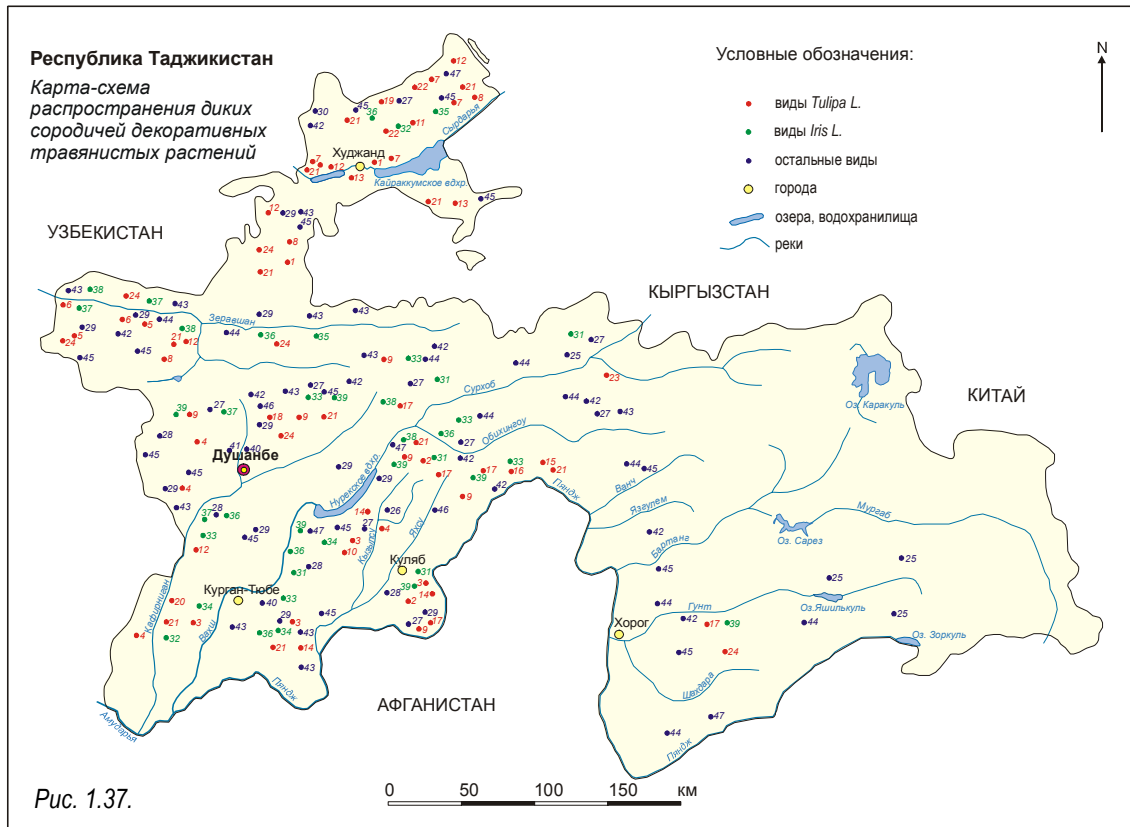
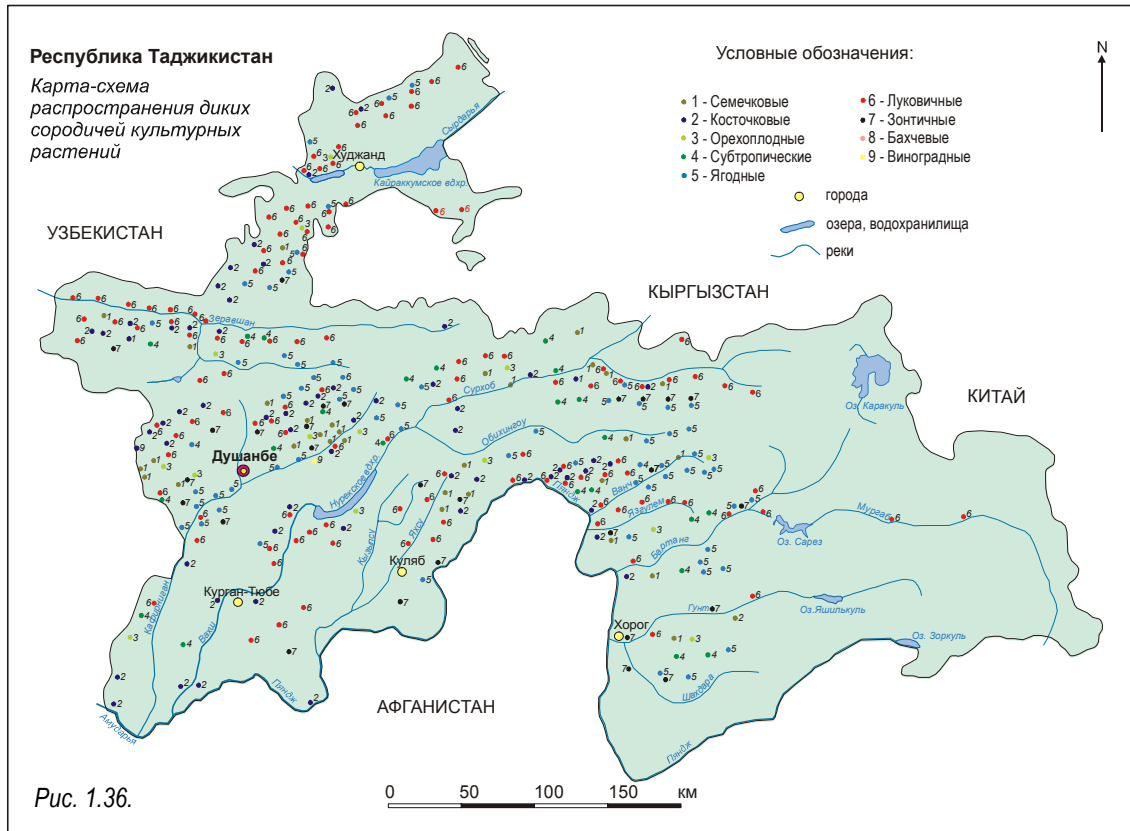


Условные обозначения к Карте-схеме коллекционных насаждений местных и интродуцированных сортов плодовых, овощных и бахчевых растений

№	Виды культур	Местные сорта	Интродуцированные сорта	Местонахождение
1	2	3	4	5
1	Яблоня (<i>Malus sieversii</i> (Ldb.) M. Roem)	Пахтасеб, Пешпазак, Шараф, Тирамохи, Тирамохи сурх, Малики, Амири, Тобистона, Зардсеб, Карсаксеб, Сафедсеб, Кулчаксеб, Дулак, Шакарсеб	Апорт Александр, Боровинка Ташкентская, Графенштейнское красное, Голден Делишес, Джонатан Делишес, Золотое Грайма, Первенец Самарканда, Перинка Литовская, Пармен зимний золотой, Ренет Симиренко, Розмарин белый, Хосилдор, Ко-	Файзабадская опытная станция садоводства НПО «Богпарвар»

1	2	3	4	5
2	Груша (<i>Pyrus communis</i> L.)	Гармский нок, Амруд, Ношпоти зимистона, Сабзнок, Сурхнок, Зарднок	Бере Лигеля, Бере Боск, Бере Жиффар, Вильямс, Дилафруз, Жозефина Мехельнская, Кюре, Ласточка, Любимица клаппа, Лесная красавица, Оливье де Серр	Шахринавское экспериментальное хозяйство «1100-летие Сомонидов», НПО «Богпарвар»
3	Айва (<i>Gudonia oblonga</i> Mill)	–	Изобильная, Самаркандская крупноплодная, Туруш Бухарская	– // –
4	Абрикос (<i>Armeniaca vulgaris</i> Lam.)	Ахрори, Бабаи крупноплодный, Кандак, Мирсанджали, Субхони, Хурмои, Серхосил, Каду хурмои	Рухи Джавонони Сурх	Согдийский филиал им.Н.В.Мичурина НПО «Богпарвар»
5	Слива (<i>Prunus</i> Mill)	–	Анна Шпет, Венгерка ажанская, Венгерка итальянская, Венгерка фиолетовая, Екатерина Персиковая	Шахринавское экспериментальное хозяйство «1100-летие Сомонидов», НПО «Богпарвар»
6	Персик (<i>Persiaea vulgaris</i> Mill)	Гулдор, Равгани гов, Сумбули, Равшан, Озода, Сафедшафтолу	Александр, Инжирный красный, Комберленд, Лола, Малиновый, Обильный, Старт, Фархад, Чемпион, Эльберта, Эн-Ай-Си-(Нус-19)	Экспериментальный участок пос. Табачный, г.Душанбе, НПО «Богпарвар»
7	Вишня (<i>Cerasus juss</i>)	Ховалингская мелкокостная	Анадольская, Гриот Остчийский, Любская-15, Подбельская, Шпанка черная	Шахринавское экспериментальное хозяйство «1100-летие Сомонидов», НПО «Богпарвар»
8	Черешня (<i>Cerasus avium</i> L.)	Местная розово-желтая	Багратион, Дайбера черная, Дрогана желтая, Негритянка	– // –
9	Лимон (<i>Citrus Limon</i> Burm)	–	Вилла Франка, Мейера, Греческий, Диоскурия	Вахшская опытная станция субтропических культур. НПО «Богпарвар»
10	Апельсин (<i>Citrus sinensis</i> Osb.)	–	Вашингтон Навел, Сочинский, Гамлин, Мессинский	– // –
11	Гранат (<i>Punica granatum</i> L.)	Десертный, Башкалынский, туруш анор	Азербайджан, Ачик Дона, Казаке анор, Кыл анор	– // –
12	Инжир (<i>Ficus carica</i> L.)	Вахшский	Грин-Иския, Далматский, Кадота	– // –
13	Унаби (<i>Zizyphus jujuba</i> Mill.)	Вахш, Гиссарский поздний, Финик	Тф-ян-цзар	– // –
14	Хурма (<i>Diospyros kaki</i> L.)	–	Гошо-Гаки, Зенджи-Мару, Хиакуме	– // –
15	Миндаль (<i>Amugdalu communis</i> L.)	–	Десертный, Дрейк, Лангедок, Никитский поздний цветущий, Нонпарель, Ялтинский	– // –
16	Фисташка (<i>Pistacia vera</i> L.)	Альбина, Орзу, Октябрьский, Горная жемчужина	–	– // –
17	Орех грецкий (<i>Juglans regia</i> L.)	Таджикский-17, Таджикский-25, Дурменский-1, Гроздовидный, Скороплодный, Гиссарский, Файзабадский	–	Файзабадская опытная станция садоводства НПО «Богпарвар»

1	2	3	4	5
18	Виноград (<i>Vitis vinifera</i> R.)	Анзоб, Гиссарский ранний, Зариф, Кишмиш черный, Кишмиш белый, Нимранг, Чияки белый	Джонжал кара, Кишмиш хишрау, Ранний ВИРа, Султани, Тайфи розовый, Технические сорта: Ркацители, Саперави, Тербаш, Рислинг, Алиготе, Мускат розовый	Согдийский филиал им.Н.В.Мичурина НПО «Богпарвар», Экспериментальное хозяйство Сумбули» НПО «Богпарвар»
19	Земляника (<i>Fragaria</i> L.)	–	Севара, Сюрприз, ВИРа, Фестивальная, Зенга-Зенга, Талисман, Урожайная, Вола, Аза, Гора Эверест, Крымская ремонтантная, Джем	Файзабадская опытная станция садоводства НПО «Богпарвар»
20	Облепиха (<i>Hippophae rhamnoides</i> L.)	Зеравшанская, Гармская, Ишкашимская	Великан, Золотистая, Обильная, Обская, Превосходная, Чуйская, Новость Алтая	– // –
21	Смородина (<i>Ribes</i> L.)	Мейера	Киргизская, Белорусская сладкая, Голубка, Гранения, Загадка, Лакстона, Надежда, Нина	– // –
22	Шелковица (<i>Morus alba</i> , <i>Morus Niegra</i>)	Сафедтут, Балхи, Сечи, Рахшак, Бедона, Тути рахшак, Раванди, Музафари, Камбалатут, Сиёх тут, Каратегини, Мавизи, Назари	–	– // –
23	Лук (<i>Allium cepa</i> Regel.)	Дусти, Пешпазак, Ленинабадский кульча	Испанский 313, Каратавский	Экспер-ное хозяйство «Сумбули» Гиссарского р-на НПО «Богпарвар»
24	Морковь (<i>Daucus caratal</i>)	Мшаки сурх, Мирзои сурх, Мирзои зард, Тиллоранг	Нантская-4, Шантанэ	Согдийский филиал им.Н.В.Мичурина НПО «Богпарвар»
25	Капуста (<i>Brassica</i> L.)	Душанбинская поздняя	Номер первый, Грибовская 147, Слава, Багирская, Апшеронская	Согдийский филиал им.Н.В.Мичурина НПО «Богпарвар»
26	Огурцы (<i>Cucumis sativa</i>)	Беназир, Маргеланский 812	Парад, Конкурент, Декан	– // –
27	Томаты (<i>Lucopersicum esculentum</i>)	Файзабадский красный	Узбекистан, Новичок, Титан, Волгоградский 5/95, Новинка Приднестровская	– // –
28	Чеснок (<i>Allium sativum</i> L.)	Душанбинский-2, Дунганский местный		– // –
29	Перец сладкий (<i>Capsicum annuum</i> L.)	–	Подарок Молдовы	– // –
30	Баклажан (<i>Solanum melongena</i> L.)	–	Ереванский-14	– // –
31	Дыня (<i>Cucumis melo</i>)	Кокча-14, Кокча-58, Сарикаун, Парсельдак, Бухоры-33, Оби навог		Вахшская опытная станция субтропических культур. НПО «Богпарвар»
32	Арбуз (<i>Citrullus aedulis</i>)	Вахшский темнокорый, Мо-заичный местный, Хаит-кара	Астраханский, Огонек, Ярило	– // –
33	Тыква (<i>Cucurbita</i> sp.)	Ленинабадская перехватка, Палов-каду	Испанский	Согдийский филиал им.Н.В.Мичурина
34	Картофель (<i>Solanum tuberosum</i> L.)	Зарина	Лорх, Полет, Нарышка, Кардинал	Джиргитальский опорный пункт НПО «Богпарвар»



**Условные обозначения
к Карте-схеме распространения диких сородичей декоративных травянистых растений**

№	Русское/латинское название	1	2
1	2	24	Тюльпан волосистотычинковый (<i>Tulipa dasystemon</i> Rgl.)
1	Тюльпан родственный (<i>Tulipa affinis</i> Z. Botsch.)	25	Астра змеиногорская (<i>Aster serpentimontanus</i> Tamamsch.)
2	Тюльпан почтипятилистный (<i>Tulipa subquinquefolia</i> Vved.)	26	Нарцис тазетт (<i>Narcissus tazetta</i> L.)
3	Тюльпан Тубергена (<i>Tulipa tubergeniana</i> Hoog)	27	Пион средний (<i>Paenonia intermedia</i> C.A. Mey.)
4	Тюльпан шерстистый (<i>Tulipa lanata</i> Regel)	28	Шпажник посевной (<i>Gladiolus segetum</i> Kergawl.)
5	Тюльпан великий (<i>Tulipa ingens</i> Hoog)	29	Шафран Королькова (<i>Crocus korolkovii</i> Rgl. et Maw.)
6	Тюльпан Фостера (<i>Tulipa fosteriana</i> Irving.)	30	Шафран алатавский (<i>Crocus alatavicus</i> Rgl. et Sem.)
7	Тюльпан моголтавский (<i>Tulipa mogoltavica</i> M. Pop. et Vved.)	31	Ирис дарвазский (<i>Iris darvasica</i> Rgl.)
8	Тюльпан Михели (<i>Tulipa micheliana</i> Hoog)	32	Ирис серполистный (<i>Iris falicifolia</i> Bunge)
9	Тюльпан превосходящий (<i>Tulipa praestans</i> Hoog)	33	Ирис Гура (<i>Iris hoogiana</i> Dykes)
10	Тюльпан превосходный (<i>Tulipa subpraestans</i> Vved.)	34	Ирис разлинованный (<i>Iris lineata</i> Foster ex Rgl.)
11	Тюльпан Лемана (<i>Tulipa lehmanniana</i> Merckl.)	35	Ирис Муркрофта (<i>Iris moorkroftiana</i> Wall. ex D. Don.)
12	Тюльпан блестящий (<i>Tulipa nitida</i> Hoog)	36	Ирис согдийский (<i>Iris sogdiana</i> Bunge.)
13	Тюльпан розовый (<i>Tulipa rosea</i> Vved.)	37	Ирис побегоносный (<i>Iris stolonifera</i> Maxim.)
14	Тюльпан Максимовича (<i>Tulipa maximowiczii</i> Regel)	38	Ирис тяньшанский (<i>Iris tianschanica</i> (Maxim) Vved. ex Woronow)
15	Тюльпан льнолистный (<i>Tulipa linifolia</i> Regel)	39	Ирис Королькова (<i>Iris korolkovii</i> Rgl.)
16	Тюльпан неравнолистный (<i>Tulipa anisophylla</i> Vved.)	40	Ромашка золотистая (<i>Matricaria aurea</i> (L.) Sch. Bip.)
17	Тюльпан Коржинского (<i>Tulipa korshinskyi</i> Vved.)	41	Ромашка пахучая (<i>Matricaria suaveolens</i> Buch.)
18	Тюльпан гиссарский (<i>Tulipa hissarica</i> M. Pop. et Vved.)	42	Гвоздика зеравшанская (<i>Dianthus seravschanicus</i> Schischk.)
19	Тюльпан Кауфмана (<i>Tulipa kaufmanniana</i> Regel)	43	Гвоздика почти-шероховатая (<i>Dianthus subscabridus</i> Lincz.)
20	Тюльпан согдийский (<i>Tulipa sogdiana</i> Bunge.)	44	Гвоздика дарвазская (<i>Dianthus darvazicus</i> Lincz.)
21	Тюльпан туркестанский (<i>Tulipa turkestanica</i> Rgl.)	45	Гвоздика четырехчешуйная (<i>Dianthus tetralepis</i> Nevski)
22	Тюльпан ложнодвухцветковый (<i>Tulipa orithyoides</i> Vved.)	46	Гвоздика бальджуанская (<i>Dianthus baldshuanicus</i> Lincz.)
23	Тюльпан оритиевидный (<i>Tulipa bifloriformus</i> Vved.)	47	Гвоздика памироалайская (<i>Dianthus pamiroalaicus</i> Lincz.)



Рис. 1.38.



Рис. 1.39.

Интенсивнее всего используются лесные ресурсы. Леса Таджикистана в целом отличаются низкой продуктивностью, высшие классы бонитета составляют только 10%. Государственный лесной фонд по состоянию на 01.01.2001 г. составляет 1,941 тыс. га. Уровень лесистости 3% от общей площади республики или 0,1 га покрытой лесной площади на каждого жителя. За последние годы высажено около 120 тыс. молодых саженцев на площади 466 тыс. га. Приживаемость лесных культур – саженцев 1 года составляет 72,6% (табл. 1.32, рис. 1.38-1.41). Ежегодная несанкционированная рубка проводится на площади около 6 тыс. га, что составляет 10-15 тыс.м³ древесины. Практически повсеместно наблюдаются незаконные рубки в значительно больших объемах.

В лесах Таджикистана произрастает свыше 60 видов дикорастущих лекарственных растений, вошедших в официальную фарма-

копею. Из них лесхозы заготавливают более 22 видов. Около 400 видов лекарственных растений широко используются населением в народной медицине.



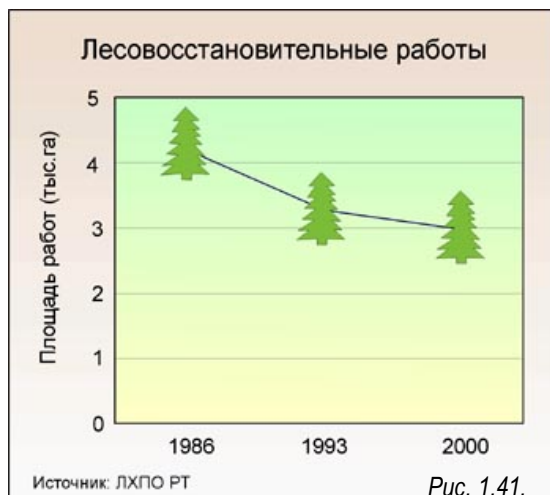
Рис. 1.40.

Источник: ЛХПО РТ

Таблица 1.32.

Динамика показателей лесного фонда на период с 1970-2001 гг.

№	Показатели	в том числе по годам			
		1970	1980	1990	2001
1.	Общая площадь ГЛФ (млн. га)	1,941	1,941	1,941	1,941
2.	Из них в ведении органов лесного хозяйства (ЛХПО РТ) (млн. га)	1,820	1,820	1,820	1,820
3.	Земли ГЛФ в ведении ЛХПО РТ, закрепленные за колхозами и совхозами в долгосрочное пользование, как пастбища (млн. га)	1,2	1,2	1,2	1,2
4.	Свободный ГЛФ в ведении ЛХПО РТ (млн. га)	0,62	0,62	0,62	0,62
5.	Покрытая лесом площадь на землях ГЛФ (ЛХПО РТ) (тыс. га), по данным:				
	а. Аэрокосмогеодезия	830	800	730	694
	б. Госстатагентство и ЛХПО РТ	378	383	392,2	401



Общий запас лекарственных растений страны составляет более 100 тыс. тонн ежегодного сбора, доступными являются около 40 тыс. тонн, а всего осуществляется сбор не более 5 тыс. тонн в год. Запасы сырья дикорастущих лекарственных растений по видам до конца не определены, что затрудняет планирование и их заготовку, а также своевременное воспроизводство ресурсов, для сохранения биоразнообразия. Нерегулируемый сбор приводит к сокращению видов лекарственных и пищевых растений, сужается их ареал.

Основные сборы проводятся в лесных, степных, полусаванных, редко в пустынных сообществах. Основными видами лекарственных растений являются: крапива (*Urtica*), мать-и-мачеха (*Tussilago*), хвощ полевой (*Equisetum arvensis*), тмин (*Thymus seravshanicus*), зизифора (*Ziziphora*), бунимум (*Bunium*), зверобой (*Hypericum*), мелисса (*Melissa*), полынь (*Artemisia*), тысячелистник (*Achillea*), солодка (*Glycyrrhiza glabra*), девясил (*Inula*), ревень (*Rheum*), шалфей (*Salvia*), подорожник



Тысячелистник (*Achillea L.*)

Основные виды лекарственных растений, применяемые в народной и научной медицине

№	Русское/латинское название
1.	Облепиха крушиновидная (<i>Hippophae rhamnoides</i>)
2.	Эфедра хвощовая (<i>Ephedra equistena</i>)
3.	Шиповник карликовый (<i>Rosa nanothamnus</i>), ш. Бегера (<i>R. beggeriana</i>), ш. самаркандский (<i>R. maracandica</i>), ш. гунтский (<i>R. huntica</i>), ш. Федченко (<i>R. fedtschenkoana</i>), ш. акбиртский (<i>R. achburensis</i>), ш. Коржинского (<i>R. korshinskyana</i>), ш. обыкновенный (<i>R. canina</i>), ш. щетконосный (<i>R. corymbifera</i>)
4.	Унгерния Виктора (<i>Ungernia victoris</i>)
5.	Сумах дубильный (<i>Rhus coriaria</i>)
6.	Боярышник алтайский (<i>Crataegus altaica</i>), б. джунгарский (<i>C. songorica</i>)
7.	Смородина Мейера (<i>Ribes meyeri</i>), с. Янчевского (<i>R. janczevskii</i>)
8.	Родиола холодная (<i>Rhodiola gelida</i>)
9.	Подорожник большой (<i>Plantago major</i>), п. ланцетнолистный (<i>P. lanceolata</i>)
10.	Зверобой продырявленный (<i>Hypericum perforatum</i>), з. шероховатый (<i>H. scabrum</i>)
11.	Мать-и-мачеха (<i>Tussilago farfara</i>)
12.	Мелисса лекарственная (<i>Melissa officinalis</i>)
13.	Джамилак, зизифора короткочашечная (<i>Ziziphora brevicalyx</i>)
14.	Девясил высокий (<i>Inula helenium</i>), д. крупнолистный (<i>I. macrophylla</i>)
15.	Солодка голая (<i>Glycyrrhiza glabra</i>)
16.	Душица мелкоцветная (<i>Origanum tyttanthum</i>)
17.	Шалфей мускатный (<i>Salvia sclarea</i>)
18.	Гармала обыкновенная (<i>Peganum harmala</i>)
19.	Термопсис длинноплодный (<i>Thermopsis dolichocarpa</i>)
20.	Горец птичий (<i>Polygonum aviculare</i>)
21.	Крапива двудомная (<i>Urtica dioica</i>)
22.	Тысячелетник обыкновенный (<i>Achillea millefolium</i>)
23.	Полынь обыкновенная (<i>Artemisia vulgaris</i>), п. моголтавская (<i>A. mogoltavica</i>)
24.	Мята азиатская (<i>Mentha asiatica</i>)
25.	Тимьян ползучий (<i>Thymus serpyllum</i>)
26.	Ферула кухистанская (<i>Ferula kuchistanica</i>), ф. сумбул (<i>F. sumbul</i>), ф. Кирьялова (<i>F. kirialovii</i>), ф. Григорьева (<i>F. grigorievii</i>)
27.	Пастушья сумка (<i>Capsella bursa-pastoris</i>)
28.	Хвощ полевой (<i>Equisetum arvensis</i>)
29.	Сельдерей пахучий (<i>Apium graveolens</i>)

(*Plantago*), гармала обыкновенная (*Peganum harmala*), пижма (*Tanacetum pseudoachillea*), родиола (*Rhodiola*), ферула (*Ferula*), зайцегуб (*Lagochilus*) и другие.

Наиболее ценными сообществами этой группы являются формации солодки (*Glycyrrhiza*), душицы (*Origanum*), шалфея (*Salvia*), зайцегуба (*Lagochilus*), зизифоры (*Ziziphora*), буниума (*Bunium*), ревеня (*Rheum*), девясила (*Inula*), мать-и-мачехи (*Tussilago*), унгернии (*Ungernia*), родиолы (*Rhodiola*), ферулы (*Ferula*) – 5 видов, лука (*Allium*) – 3 вида, ангелики (*Angelica sp.div.*).

В значительных количествах используются дикорастущие пищевые растения: лук Розенбаха (анзур) (*Allium rosenbachianum*), л.стебельчатый (*A.stipitatum*), л.Суворова (*A.suworowii*), ревеня Максимовича (*Rheum maximovichii*), барбарис разнокистевидный (*Berberis heterobotrys*), б.разноножковый (*B.heteropoda*), б.цельнокрайний (*B.integerrima*), буниум персидский (зира) (*Bunium persicum*), тмин (*Carum carvi*).

В пищевых целях используются декоративные плоды орехоплодных, косточковых и других лесных пород также заготавливаются семечковые, косточковые, субтропические плоды и сухофрукты (табл. 1.33).

Дикие сородичи плодовых используются местным населением для выведения новых плодовых (яблони, груши, абрикоса, сливы и другие, орехоплодных (грецкий орех, миндаль), винограда, ягодных пород (смородина, облепиха).

Широко используются естественные пастбища, составляющие 3689,5 тыс. га. Однако за последние годы бессистемный выпас домашних животных значительно ухудшил их состояние. Особенно высокая нагрузка прихо-



Крупнозлаковые пастбища

Таблица 1.33.

**Динамика заготовки продукции леса
1991-2001 гг. (тонн)**

Виды	Годы	
	1991	2001
Орехоплодные культуры, в т.ч.:	112,4	45,7
Орех грецкий (<i>Juglans regia</i>)	41	36
Фисташка (<i>Pistacia verae</i>)	63	0
Миндаль сладкий (<i>Amygdalus bucharica</i>)	1,5	1,7
Миндаль горький (<i>Amygdalus vavilovii</i>)	3,9	5
Лук анзур (<i>Allium rosenbachianum</i>)	28	20
Ревень (<i>Rheum maximovichii</i>)	322	60
Лекарственные растения	470	6
Буниум (<i>Bunium persicum</i>)	0,2	0,1
Шиповник (<i>Rosa sp.div.</i>)	18,4	15
Барбарис (<i>Berberis sp.div</i>)	0,74	0,6
Облепиха (<i>Hippophae rhamnoides</i>)	55,8	3
Мед	6,63	3,8

дится на осенне-зимне-весенние эфемерово-эфемероидные и полынные пастбища Южного и Северного Таджикистана и летние степные пастбища Кураминского хребта (табл. 1.34).

Наиболее ценные в кормовом и экологическом отношении травянистые и полукустарничковые сообщества составляют 70% пастбищных угодий страны. В низких и межгорных равнинах господствуют пустыни и полупустынные сообщества. Предгорья заняты низкотравными эфемероидными полусаваннами. На среднегорьях и высокогорьях распространены высокотравные субальпийские, альпийские низкотравные луга (рис. 1.42).

Многолетние травянистые формации степей с полукустарниковой растительностью распространены в пределах высот 2800-3000 м над ур. моря на Туркестанском, Зеравшанском, Гиссарском, Дарвазском хребтах и на хребте Петра Первого. Основными видами степной растительности являются: мятлик (*Poa*), ковыль (*Stipa*), овсяница (*Festuca*), тимфеевка степная (*Phleum phleoides*) и другие. Урожайность кормовой массы степных сообществ, в зависимости от набора трав, колеблется от 3,5 до 17,0 ц/га сухой массы. Не-

Таблица 1.34.

Площадь пастбищ и запас кормов

Наименование	Летние		Весенне-осенние		Зимние		Круглогодичные		Всего	
	Площадь (тыс. га)	Запасы кормов (тыс. тонн)	Площадь (тыс. га)	Запасы кормов (тыс. тонн)	Площадь (тыс. га)	Запасы кормов (тыс. тонн)	Площадь (тыс. га)	Запасы кормов (тыс. тонн)	Площадь (тыс. га)	Запасы кормов (тыс. тонн)
РРП	729,1	539	194,7	41	41,1	17	–	–	964,9	597
Согдийская область	415,6	212	162,2	58	146	26	–	–	723,8	296
Хатлонская область	255,3	146	68,1	29	851,6	297	104,04	35	1279,1	507
ГБАО	443,6	189	–	–	278,1	33	–	–	721,7	222
Всего:	1843,6	1086	425,0	128	1316,8	373	104,04	35	3689,5	1622

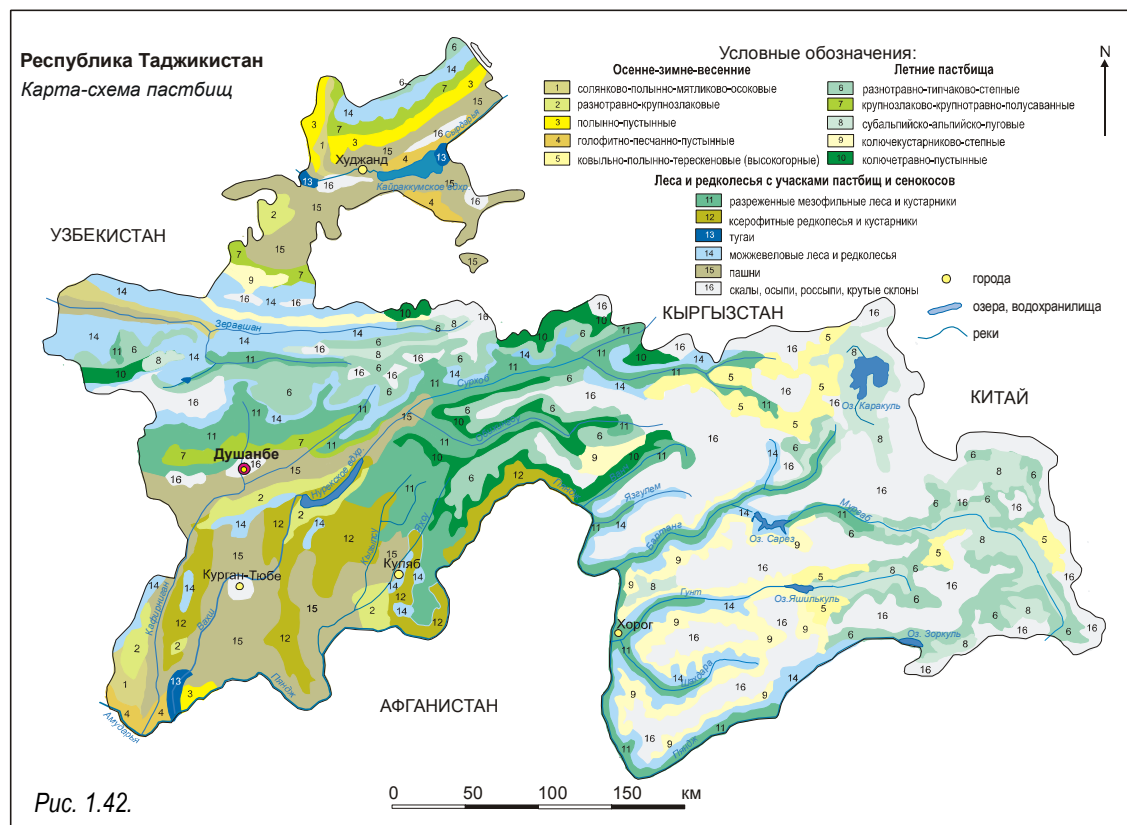


Рис. 1.42.

регулируемый и несвоевременный выпас домашних животных последних лет, множество эрозийных процессов превратили степи в малопродуктивные полыньники степного типа. По северным склонам Зеравшанского и Гиссарского хребтов на месте продуктивных разнотравно-типчаковых степей широко распространились эстрагонники. Преждевременные выпасы способствуют отбору и сохранению сорных, непоедаемых растений: кузинии (*Cousinia sp.div*), горицвета (*Adonis turkestanicus*), шульхи (*Rumex sp.div*), акантолимона (*Acantholimon sp.div*) и другие.

Крупнотравные полусаванны представлены, в основном, крупными эфемероидными и зонтичными растениями – ферулой и юганом, из сложноцветных – девясилом, которые широко распространены на Гиссарском, Дарвазском хребтах, западной части хребта Петра Первого, в Вахшской долине. Продуктивность зеленой массы велика, и даже в зимний период используются уже засохшие и оставшиеся на корню растения. Влияние перевыпаса сказывается на составе растительности этих пастбищ, увеличивается роль зонтичных растений.

Пустоши представлены многолетними низкорослыми травами и полукустарничками, устойчивыми к низким температурам. Они распространены в высокогорных областях Таджикистана, значительные их площади отмечены на Западном и Восточном Памире. Эти территории используются как кратковременные летние пастбища. Доминирующими видами пустошей являются: бескильница (*Agrostis*), остро-



подочники (*Oxitropis*), горец гиссарский (*Polygonum hissaricum*), овсяница (*Festuca*), кобрезия (*Cobresia*) и другие. Урожайность сухой поедаемой массы различных формаций колеблется от 2 до 12 ц/га.

Большое влияние на состояние животного мира оказала промысловая и любительская охота. Она проводится в 6-ти государственных лесохозяйственных хозяйствах (табл. 1.35, рис.1.43).

Ежегодно на территории охотничьих хозяйств и охотоугодий, после обобщения данных о численности животных, выделяется лимит на отстрел, который в среднем составляет от 5 до 20% от общего количества животных. На виды, численность которых уменьшается, отстрел ограничен (табл. 1.36), а на некоторые полностью запрещен.

В последние 10 лет из-за отсутствия технических средств и стихийного ведения охотничьего хозяйства наблюдается тенденция увеличения браконьерства.

Таблица 1.35.

Государственные лесохозяйственные хозяйства ЛХПО РТ

Наименование	Площадь (тыс. га)	Основные виды охотничьих зверей и птиц
«Каратаг»	24,0	Кабан (<i>Sus scrofa</i>), кеклик (<i>Alectoris kakelik</i>), барсук (<i>Meles meles</i>), сибирский козерог (<i>Capra sibirica</i>), заяц-толай (<i>Lepus tolai</i>), красный сурок (<i>Marmota caudata</i>) и другие.
«Кафирниган»	25,5	
«Тавиль-Дара»	96,0	
«Рашт»	18,0	
«Джиргиталь»	97,0	
«Шахристан»	57,0	

Таблица 1.36.

Лимит на добычу диких животных и птиц за период 1990-2001 гг. (голов)

Наименование	1991	2001
Кабан (<i>Sus scrofa</i>)	265	257
Барсук (<i>Meles meles</i>)	27	259
Зяц-толай (<i>Lepus tolai</i>)	345	977
Кеклик (<i>Alectoris kakelik</i>)	3490	14546
Голубь (<i>Columbia columba</i>)	5000	2895
Водоплавающие птицы	1350	1492
Сибирский козерог (<i>Capra sibirica</i>)	18	48

Бессистемный вылов рыбы и нарушения мест ее обитания способствуют снижению видового разнообразия рыб. Снизилась и продуктивность рыбоводства, в том числе по при-

чине браконьерства. Падает добыча рыбных ресурсов. Крайне ограничено рыбозаведение в прудовых хозяйствах (рис. 1.44, 1.45).

