



СОХРАНЕНИЯ БИОРАЗНООБРАЗИЯ ЧЕРЕЗ МЕХАНИЗМЫ ТЕРРИТОРИАЛЬНОГО ПЛАНИРОВАНИЯ

***М.В.Максименков
В.В.Колтунов***

Пути интеграции вопросов сохранения биоразнообразия в территориальное планирование Республики Беларусь

1. Внесения изменений и дополнений в законодательство Республики Беларусь в области сохранения биологического разнообразия и территориальное планирование

2. Разработка и реализация первоочередных мероприятий Национальных планов действий по сохранению видов животных и растений, включенных в Красную книгу Республики Беларусь

Охрана биологического разнообразия через механизм разработки схем землеустройства, в том числе, взятие под охрану редких и находящихся под угрозой уничтожения видов животных и растений, биотопов

Охрана биологического разнообразия через механизм разработки проектов ведения лесного хозяйства

Охрана биологического разнообразия через механизм подготовки проектов ведения охотничьего хозяйства

Охрана биологического разнообразия через механизм подготовки обоснований ведения промыслового и любительского рыболовства

Охрана биологического разнообразия через механизм внесения изменений и дополнений в законодательство Республики Беларусь

Законодательное регулирование охраны редких и находящихся под угрозой биотопов международной и национальной значимости.

Разработка научной базы для подписания Беларусью Бернской конвенции

1. Подготовлен список редких и находящихся под угрозой биотопов, соответствующих Директивам Евросоюза, встречающихся на территории Беларуси .
2. Выполнено геоботаническое описание всех типов редких и находящихся под угрозой исчезновения биотопов.
3. Разработаны критерии для их выделения на территории Беларуси в соответствии с национальными классификациями (лесной и луговой растительности, болот, водотоков и водоемов и пр.).
3. Подготовлен список видов-индикаторов для каждого из редких и находящихся под угрозой биотопов .
4. Разработан список редких и исчезающих биотопов национального значения, не вошедших в Директивы Евросоюза, и критерии их выделения.

Охрана биологического разнообразия через механизм внесения изменений и дополнений в законодательство Республики Беларусь

На основе проведенной работы по инвентаризации редких и находящихся биотопов:

1. Подготовлены и внесены в установленном порядке предложения об изменениях и дополнениях в Закон Республики Беларусь «Об охране окружающей среды» ;
2. Подготовлено справочное пособие (текст и иллюстрации) «Редкие и находящиеся под угрозой уничтожения биотопы Республики Беларусь»;
3. В Министерство лесного хозяйства внесены предложения о совершенствовании законодательной базы в области сохранения редких и находящихся на грани исчезновения биотопов, расположенных на землях лесного фонда.

Охрана биологического разнообразия через механизм разработки требований по охране видов животных и растений, включенных в Красную книгу Республики Беларусь

ФИЛИН *Bubo bubo*

Охране подлежат места постоянного гнездования филина в пределах выдела (земельного контура) или смежных выделов (смежных контуров), но не менее 500 метров от мест постоянного гнездования.

В пределах мест постоянного гнездования филина, взятых под охрану, **запрещается:**

- в гнездовой период с 1 февраля по 15 июля - хозяйственная деятельность, приводящая к беспокойству птиц, гибели гнезд и кладок: проведение лесохозяйственных мероприятий, охота; прогон, выпас скота и организация летних лагерей для него; разведение костров, размещение мест отдыха, стоянка механических транспортных средств вне установленных мест; посещение людьми, за исключением случаев, связанных с проведением научных исследований либо обеспечением охраны вида;
- все виды рубок главного пользования за исключением выборочных рубок слабой интенсивности (выборка до 10% запаса) и рубок обновления;
- проведение мелиоративных работ, а также работ, связанных с изменением естественного ландшафта и существующего гидрологического режима, кроме работ по его восстановлению;

В пределах мест гнездования филина, **рекомендуется:**

- проводить мероприятия по восстановлению естественного гидрологического режима и его поддержанию.

Охрана биологического разнообразия через механизм разработки Национальных планов действий по сохранению видов животных и растений, включенных в Красную книгу Республики Беларусь

Планы действий по сохранению редких и находящихся под угрозой исчезновения видов диких животных или дикорастущих растений

Сизоворонка
Coracias garrulus

Планы действий по сохранению редких и находящихся под угрозой исчезновения видов диких животных или дикорастущих растений

Большая выпь
Botaurus stellaris

Планы действий по сохранению редких и находящихся под угрозой исчезновения видов диких животных или дикорастущих растений

Дупель
Gallinago media

Планы действий по сохранению редких и находящихся под угрозой исчезновения видов диких животных или дикорастущих растений

Большой подорлик
Aquila clanga

Планы действий по сохранению редких и находящихся под угрозой исчезновения видов диких животных или дикорастущих растений

Вертлявая камышевка
Acrocephalus paludicola

Планы действий по сохранению редких и находящихся под угрозой исчезновения видов диких животных или дикорастущих растений

Луток
Mergellus albellus

Планы действий по сохранению редких и находящихся под угрозой исчезновения видов диких животных или дикорастущих растений

Гроздовник ромашколистый
Botrychium matricariifolium

Планы действий по сохранению редких и находящихся под угрозой исчезновения видов диких животных или дикорастущих растений

Лосняк Лезеля
Liparis loeselii

Охрана биологического разнообразия через механизм разработки схем землеустройств

Подготовка охранных обязательств для видов животных и растений, включенных в Красную книгу Республики Беларусь

1. На основе проведения инвентаризации разрабатываются паспорта местообитания редких и охраняемых видов животных и растений и рекомендации по их охране
2. Паспорта местообитаний и режимы их охраны согласуются с землевладельцами и землепользователями
3. На основе рекомендованных и согласованных с землевладельцами и землепользователями режимов охраны разрабатываются охранные обязательства
4. Посредством принятия решения Совета депутатов места обитания редких и охраняемых видов животных и растений передаются под охрану землевладельцам и землепользователям
5. Охранные обязательства включаются в проекты ведения лесного хозяйства и землеустроительные документы

Паспорт места обитания

Воложинская районная инспекция природных ресурсов и охраны окружающей среды
(наименование территориального органа Министерства природных ресурсов и охраны окружающей среды)

ПАСПОРТ

места обитания диких животных, относящихся к видам,
включенным в Красную книгу Республики Беларусь

«__» _____ 2011 г. № _____

Название вида диких животных: барсук *Meles meles*
(на русском или белорусском и латинском языках)

Состояние и численность диких животных: неудовлетворительное
(хорошее, удовлетворительное, неудовлетворительное;
редкий вид, одиночная особь
(примерное количество особей)

Местонахождение места обитания диких животных: Минская обл., Воложинский р-н.
2 км на северо-восток от дер. Филипинята
(указывается область, район, направление и расстояние от ближайшего населенного пункта,

ГОЛХУ «Воложинский опытный лесхоз», выдел 31 квартала № 3 Воложинского
лесничества
(наименование лесхоза, лесничества, номер квартала и выдела и другие сведения)

Географическое положение: ___ N 54° 10,058 E 026° 24,977
(координаты)

Площадь места обитания диких животных: 7,9 га
(гектар, квадратных метров)

Описание границ места обитания диких животных: в границах выдела 31 квартала 3
Воложинского лесничества

Описание места обитания диких животных: выдел 31 – березняк кисличный (4Б2ОС1С3Е+Д), 35
лет. Норы расположены в овраге около сельскохозяйственного поля.

Информация о проводимых обследованиях места обитания диких животных: Обитание этого вида
установлено сотрудником «НПЦ НАН Беларуси по биоресурсам» научным сотрудником
В.В.Шакуном в рамках выполнения проекта № 00072384 «Интеграция вопросов сохранения
биоразнообразия в политику и практику территориального планирования в Беларуси»

Место обитания диких животных: В.В.Шакун, научный сотрудник ГНПО «НПЦ Национальной
академии наук по биоресурсам»
(фамилия, инициалы и должность лица, выявившего место обитания дикого животного)

Апрель 2011 года

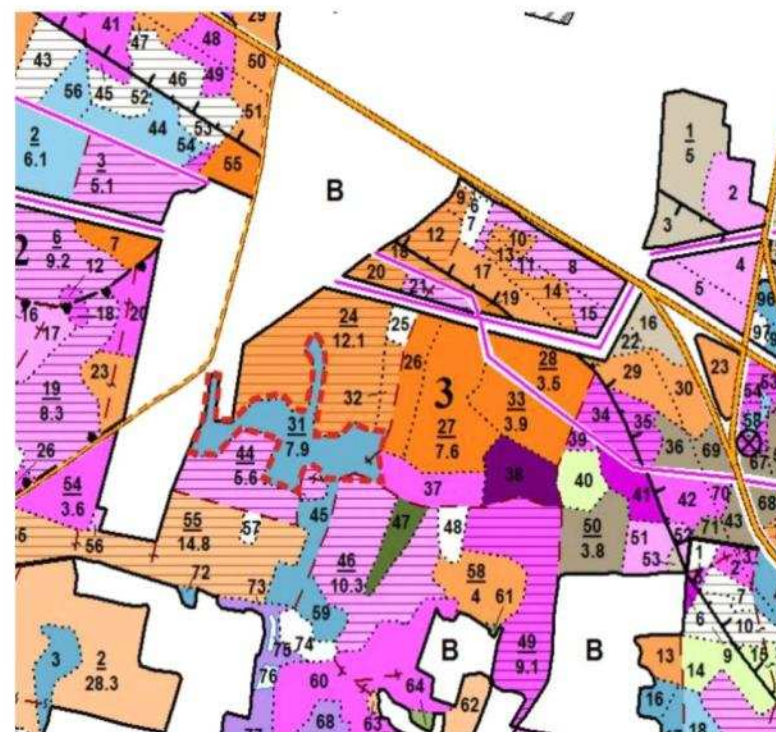
(дата выявления места обитания дикого животного)

Картосхема

Картосхема
места обитания диких животных

Барсук *Meles meles*

(название вида, включенного в Красную книгу Республики Беларусь)



Руководитель территориального органа
Министерства природных ресурсов
и охраны окружающей среды
Республики Беларусь

(подпись)

(фамилия, инициалы)

Охранное обязательство

Воложинская инспекция природных ресурсов и охраны окружающей среды
(наименование территориального органа Министерства природных ресурсов и охраны окружающей среды Республики Беларусь)

ОХРАННОЕ ОБЯЗАТЕЛЬСТВО

ГОЛХУ «Воложинский опытный лесхоз»

(наименование юридического лица или фамилия и инициалы пользователя земельного участка и (или) водного объекта, которому

переданы под охрану места обитания диких животных),

(место нахождения юридического лица и место жительства индивидуального предпринимателя)

Дает обязательство в том, что будет обеспечивать охрану места обитания диких животных:

Барсук *Meles meles*

(название вида животного)

переданного ему в соответствии с решением _____ Совета депутатов от
№ _____

В этих целях ГОЛХУ «Воложинский опытный лесхоз»

(наименование юридического лица или фамилия, имя и отчество индивидуального предпринимателя)

ОБЯЗУЕТСЯ:

1. проводить обследование места обитания диких животных не реже одного раза в год;
2. своевременно информировать обо всех обстоятельствах, наступление которых связано с обеспечением охраны мест диких животных Воложинскую районную инспекцию природных ресурсов и охраны окружающей среды
(наименование территориального органа Министерства природных ресурсов и охраны окружающей среды Республики Беларусь)

3. в случае ухудшения состояния места обитания, связанного с деятельностью ГОЛХУ «Воложинский опытный лесхоз»

(наименование юридического или фамилия и инициалы пользователя земельного участка и (или)

водного объекта, которому переданы под охрану места обитания диких животных)

за счет собственных средств осуществлять восстановительные мероприятия по согласованию с Воложинской районной инспекцией природных ресурсов и охраны окружающей среды
(наименование территориального органа Министерства природных ресурсов и охраны окружающей среды Республики Беларусь)

4. соблюдать следующий специальный режим охраны и использования места обитания диких животных:

В пределах мест постоянного обитания барсука, взятых под охрану, запрещается:

- проведение охоты, а также нахождение с собаками и ловчими птицами;
- разрушение нор барсука;
- складирование порубочных остатков и их сжигание;
- проведение любых лесохозяйственных мероприятий, включая уборку валежа и захламленности;

Общий вид места обитания

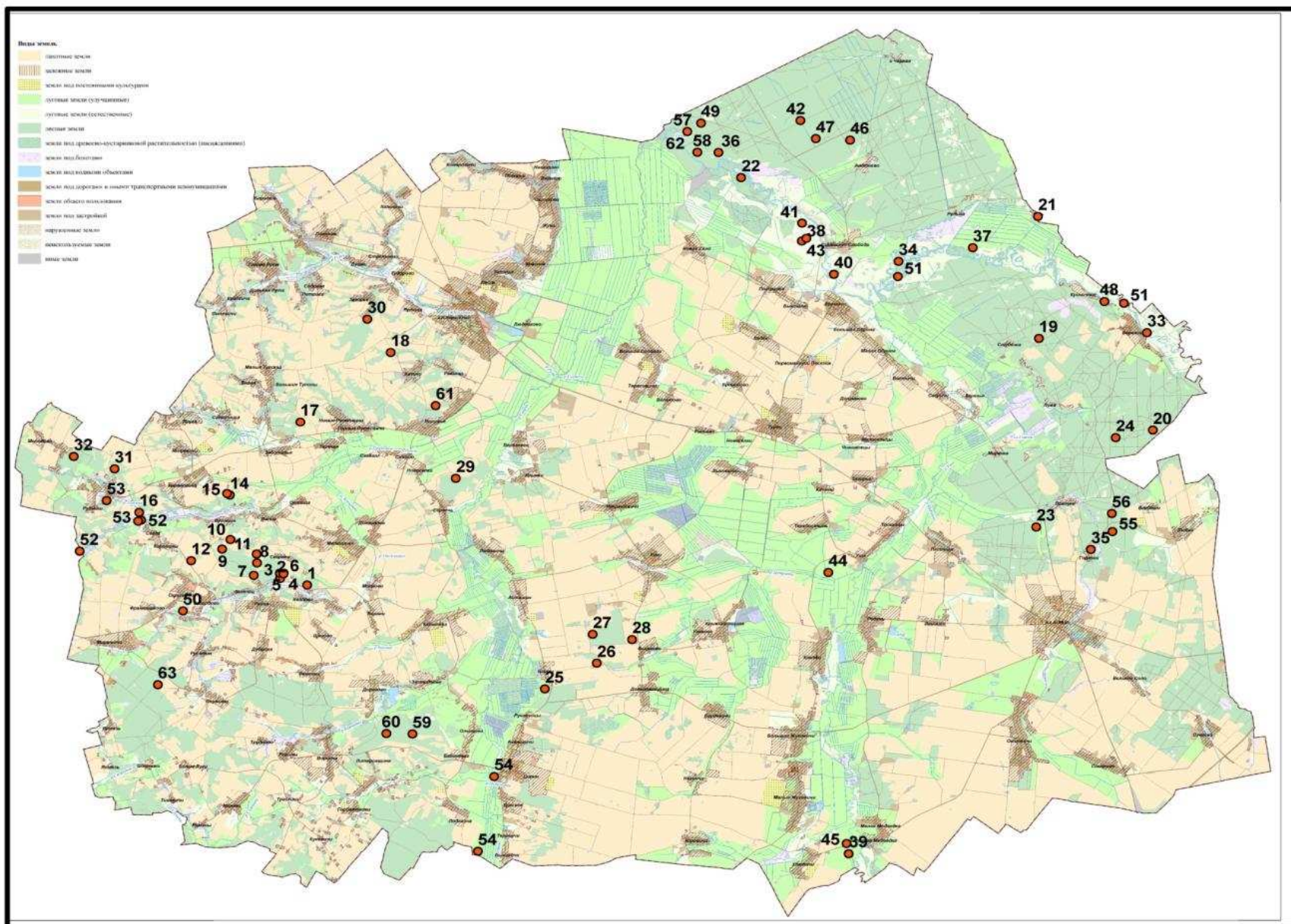
Общий вид (фотография)
места обитания диких животных

Барсук *Meles meles*

(название вида, включенного в Красную книгу Республики Беларусь)



Места обитания охраняемых видов животных, выявленных на территории Воложинского района



Подготовка охранных обязательств
сопровождается информационно-
просветительской работой



Большой
кроншнеп
Numenius arquata



Взятие под охрану редких и находящихся под угрозой уничтожения биотопов

По результатам полевых исследований и анализа ведомственных материалов на территории Воложинского района выявлено 10 типов биотопов международной и национальной значимости общей площадью около 2800 га:

- 3260 Равнинные и горные водотоки с растительностью *Ranunculion fluitantis* и *Callitricho-Batrachion* (протяженность около 120 км);
- 6430 Гидрофильные высокотравные краевые сообщества расположенные на равнинах и в высокогорье (215 га);
- 6450 Северные бореальные аллювиальные луга (270 га);
- 6530 Фенноскандинавские лесные луга (180 га);
- 5130 Сообщества из *Juniperus communis* на пустошах и лугах (3 га);
- 9010 Западная тайга (340,5 га);
- 9020 Фенноскандинавские подтаёжные высоковозрастные широколиственные леса естественного происхождения (дубравы, липняки, кленовники, ясенники) с богатой эпифитной флорой (81,7 га);
- 9050 Фенноскандинавские еловые леса с богатой травянистой растительностью (259,2 га);
- 9080 Фенноскандинавские заболоченные лиственные леса (382,4 га);
- 91D0 Покрытые лесом болота (359,4 га).



Взятие под охрану редких и находящихся под угрозой уничтожения биотопов



Охрана биологического разнообразия через механизм разработки проектов ведения лесного хозяйства (разрабатывается на срок 10 лет)

В нормативной базе выделение следующие особо защитных участков (ОЗУ):

Участки леса с наличием редких и находящихся под угрозой исчезновения животных и растений

Участки леса с наличием реликтовых пород

Участки леса вокруг глухариных токов

Полосы леса вокруг лечебных и оздоровительных организаций

Полосы леса вокруг населенных пунктов

Памятники природы местного значения

Прибрежные полосы леса

Особо охраняемые части заказников

Участки леса в оврагах и (или) балках, а также примыкающие к ним

Участки леса на крутых склонах

Участки леса на легко размываемых и развеваемых землях (песках, торфяниках)

Участки леса в поймах рек

Участки леса генетических резерватов, научного и историко-культурного значения

Участки леса в противозерозионных лесах

Участки леса в болотных лесах

Охрана биологического разнообразия через механизм разработки проектов ведения охотничьего хозяйства

По состоянию на 01.01.2011 г. особо защитные участки выделены на площади 1 054 423 гектара, в том числе на покрытых лесом землях 1 013 941 га.

Наиболее значимые площади выделены по следующим ОЗУ:

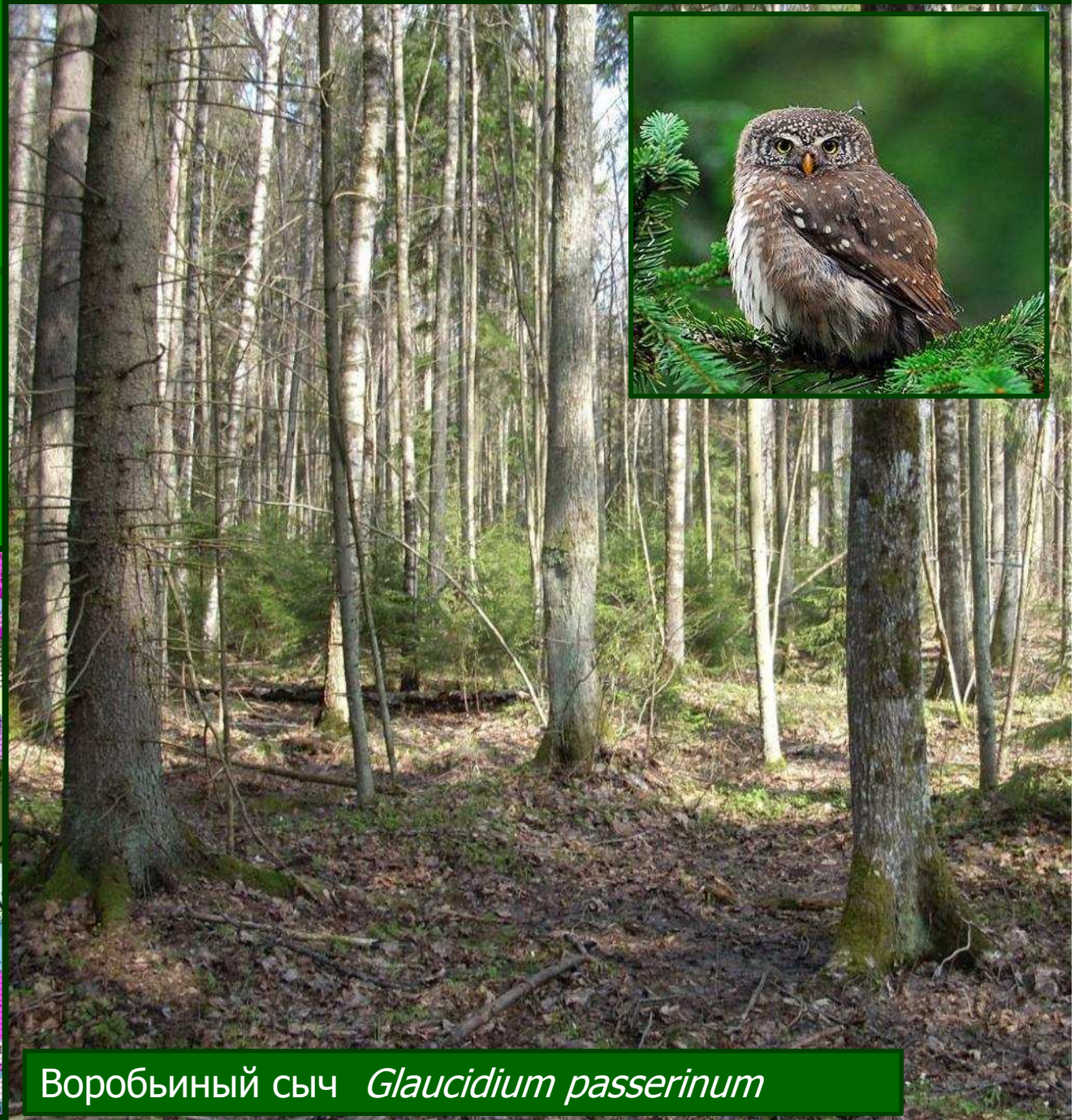
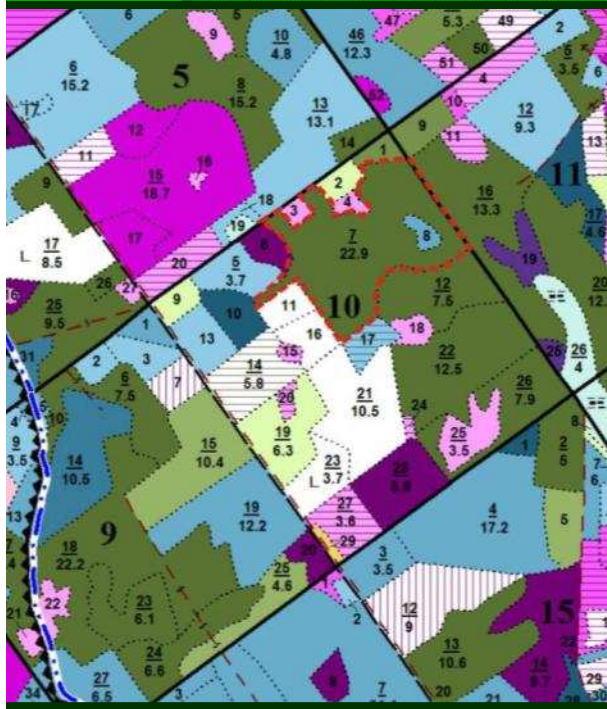
- прибрежные полосы леса (290 927 га общей площади лесного фонда);
- полосы леса вокруг населенных пунктов товариществ (233 249 га);
- участки леса в болотных лесах (185 987 га)
- особо охраняемые части заказников (97 913 га);
- полосы леса, примыкающие к железнодорожным линиям и республиканским автомобильным дорогам (95 872 га).

Участки леса с наличием редких и находящихся под угрозой исчезновения животных и растений составляют около 22 тыс. га. В данной категории лесов разрешены только рубки ухода за лесом и санитарные рубки

Предложения, разработанные проектом:

- дополнить нормативную базу новой категорией – редкие и находящиеся под угрозой биотопы;
- для ОЗУ «Участки леса с наличием редких и находящихся под угрозой исчезновения животных и растений» и «редкие и находящиеся под угрозой биотопы» – разработать новые правила рубок леса.

Всего на территории Воложинского лесхоза выделено 76 особо защитных участков для мест обитания редких и находящихся под угрозой уничтожения видов животных и растений



Воробьиный сыч *Glaucidium passerinum*

Охрана биологического разнообразия через механизм подготовки проектов ведения охотничьего хозяйства

Основные мероприятия по сохранению биоразнообразия, реализуемые через механизм охотоустройства (реализованы в Воложинском районе):

- Запрет охоты в местах обитания редких и охраняемых видов животных
- Запрет охоты в угодьях, играющих принципиальное значение для поддержания отдельных видов животных (места отела, нагула копытных, концентрации водоплавающих птиц в период линьки и др.)
- Регулирование численности нежелательных, в том числе инвазивных видов животных (енотовидная собака, американская норка, лисица, волк, обыкновенная ворона);
- Запрет весенней охоты на водоплавающих видов птиц в местах их концентрации;
- Организация альтернативных способов ведения охотничьего хозяйства («зеленая охота, экологический туризм и др.)
- Восстановление белорусской популяции зубров.



Пилотный проект - организации устойчивого ведения охотничьего хозяйства на основе наблюдения за глухарем на току

Цель пилотного проекта: организация устойчивого ведения охотничьего хозяйства на основе организации экологического туризма - наблюдением за глухарем на току, тягой вальдшнепа, а также иными видами охотничьих птиц (рябчик, бекас, утиные).

В 1996-2000 гг. численность западноевропейского подвида в Беларуси оценивалась примерно в **1080-1220** особей, а к 2005 г. она снизилась до **939** особей, что составляет 60% от общей численности этой группировки в мире.



Организации устойчивого ведения охотничьего хозяйства на основе наблюдения за глухарем на току

В рамках проекта выполнены следующие работы:

- Подобран легкодоступный для посетителей ток, имеющий хорошие транспортные подъезды
- Создана инфраструктура для зеленой охоты
- Проведены биотехнические мероприятия на току (подсыпка гравия, рубки осветления)
- Внесены изменения в проект лесоустройства (запрет всех видов рубок).

Полученный положительный опыт организации «зеленой охоты» на глухаря планируется распространить на 3 области Беларуси



Охрана биологического разнообразия через механизм подготовки обоснований ведения промыслового и любительского рыболовства

Основные мероприятия по сохранению биоразнообразия, реализуемые через механизм подготовки обоснований ведения промыслового и любительского рыболовства:

- Запрет рыболовства в местах обитания редких и охраняемых видов рыб;
- Запрет ведения отдельных форм хозяйственной деятельности как непосредственно на водоеме, так и на прилегающей территории;
- Ограничение сроков рыболовства;
- Регулирование численности отдельных видов животных (речной бобр);
- Восстановление нерестилищ;
- Восстановление миграционных путей.



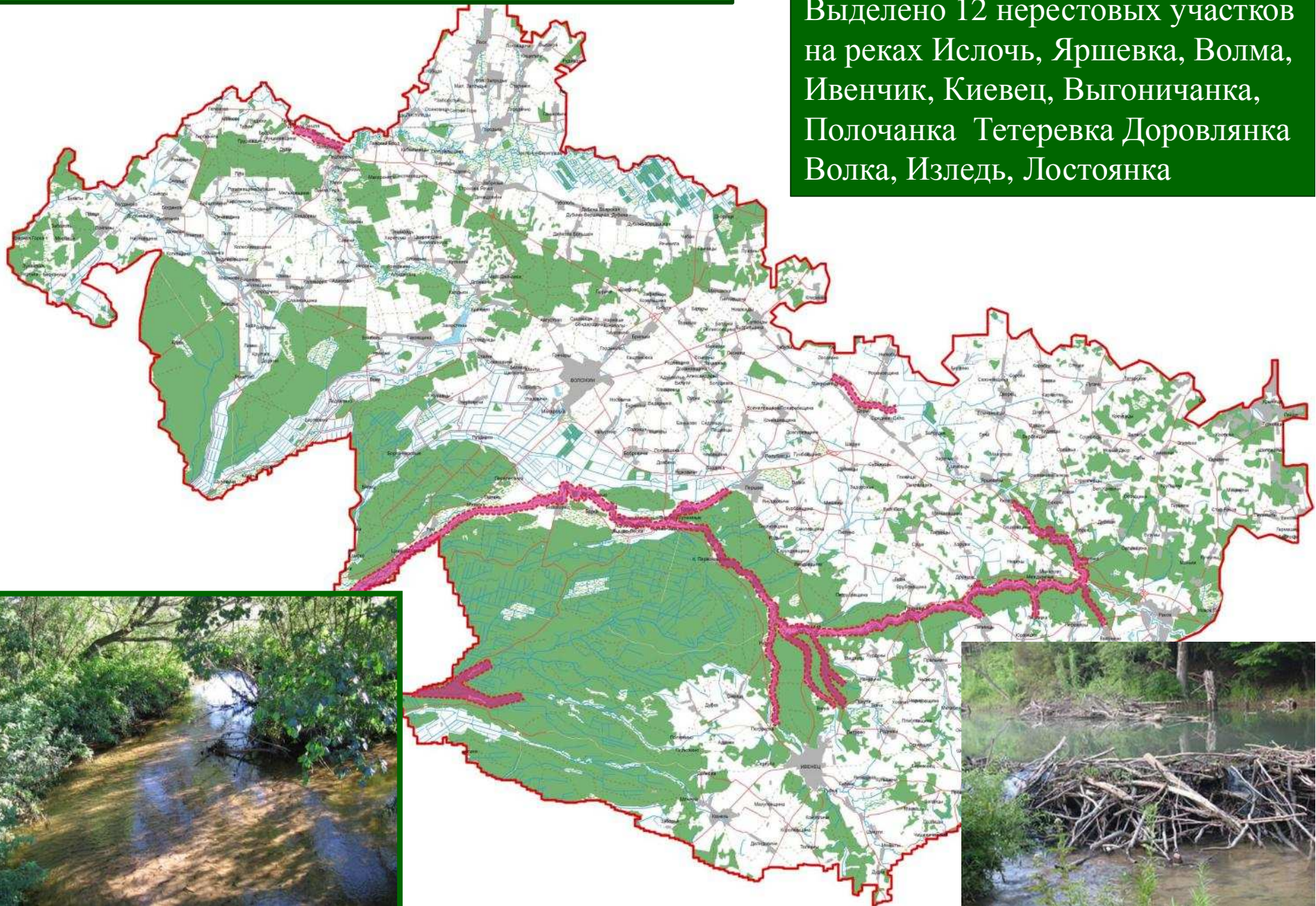
форель ручьевая *Salmo trutta morpha fario*



рыбец (сырть) *Vimba vimba*

Сохранение мест нереста форель ручьевая и хариуса обыкновенного

Выделено 12 нерестовых участков на реках Исlochь, Яршевка, Волма, Ивенчик, Киевец, Выгоничанка, Полочанка Тетеревка Доровлянка Волка, Изледь, Лостоянка



От совместных планов (апрель 2011 г.)



К совместной охране (август – октябрь 2011 г)

Крестовник приречный

Воды́рник яго́дный

Министерство природных ресурсов и охраны окружающей среды Республики Беларусь
Программа ГЭФ-ПРООН «Инициатива по борьбе с изменением климата и политике и практике территориального планирования в Беларуси»

Внимание! Участок поймы реки Клячич является местом произрастания крестовника приречного - вида, включенного в Красную книгу Республики Беларусь



В ареалах участка поймы реки Клячич, впадающей под черему, распространены:

- обгорелый дуб букетик;
- гидроморфные сиреневые, серые и обваловые реки Клячич;
- преле, выла, сосна, кусты и травы для птиц;
- вырубка дубско-кустарниковой растительности, за исключением вырубленных рубок, направленных на экологический оздоровление выла;
- нарушения почвенного покрова, за исключением случаев дубово-березовых обескомных мероприятий по расчистке выла;
- различные окисленные залежи, палочных пород или других мест отхода.

Крестовник приречный

За несоблюдение условий и требований крестовника приречного предусмотрена административная и уголовная ответственность.

Адрес: п.г.т. Клячич, ул. Школьная, д. 11. Контактный телефон: +375 29 232 11 11. Контактный факс: +375 29 232 11 12. Контактный e-mail: klyachich@minpriroda.gov.by



Министерство природных ресурсов и охраны окружающей среды Республики Беларусь
Программа ГЭФ-ПРООН «Инициатива по борьбе с изменением климата и политике и практике территориального планирования в Беларуси»

Внимание! Участок поймы реки Исора является местом произрастания воды́рника яго́дного - вида, включенного в Красную книгу Республики Беларусь



В ареалах участка поймы реки Исора, впадающей под черему, распространены:

- обгорелый дуб букетик;
- гидроморфные сиреневые, серые и обваловые реки Исора;
- преле, выла, сосна и кусты и травы для птиц;
- вырубка дубско-кустарниковой растительности, за исключением вырубленных рубок, направленных на экологический оздоровление выла;
- нарушения почвенного покрова, за исключением случаев дубово-березовых обескомных мероприятий по расчистке выла;
- различные окисленные залежи, палочных пород или других мест отхода.

Воды́рник яго́дный

За несоблюдение условий и требований воды́рника яго́дного предусмотрена административная и уголовная ответственность.

Адрес: п.г.т. Исора, ул. Школьная, д. 11. Контактный телефон: +375 29 232 11 11. Контактный факс: +375 29 232 11 12. Контактный e-mail: isora@minpriroda.gov.by



Спасибо за внимание

